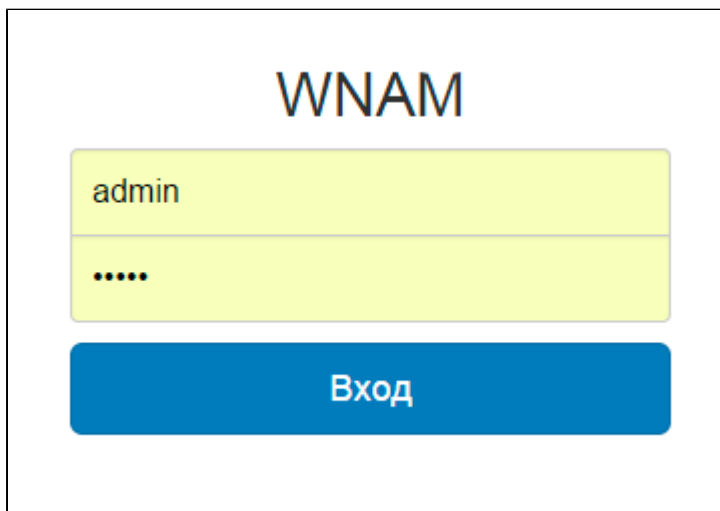


Административный интерфейс WNAM

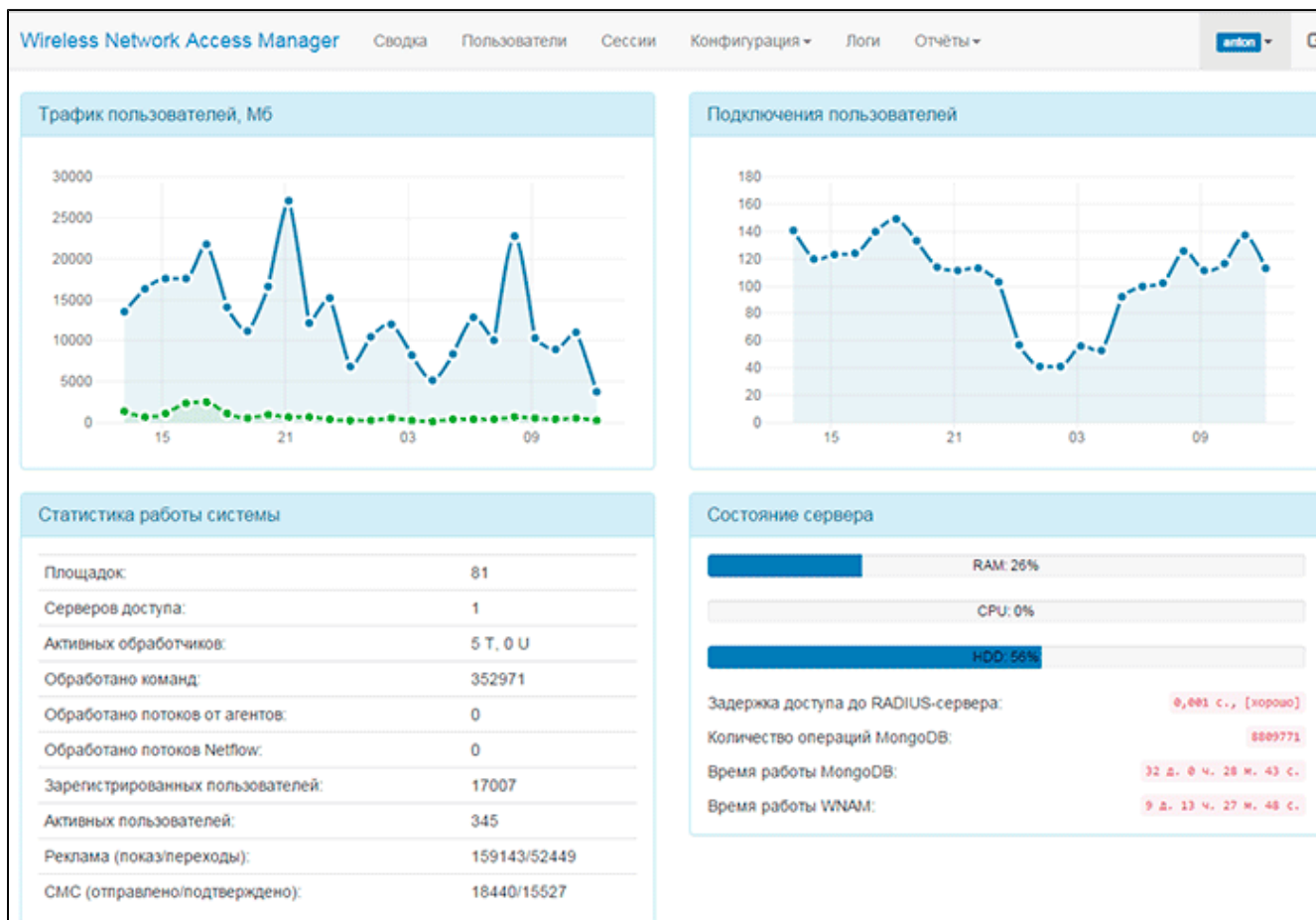
Программное обеспечение WNAM полностью настраивается через административный веб-интерфейс, за исключением базовых параметров, которые настраиваются в текстовом конфигурационном файле.

- <http://server/wnam/home>

При подключении запрашивается окно авторизации, предполагающее ввод логина и пароля:



После успешного ввода пароля отобразится главное окно интерфейса WNAM. В него всегда можно вернуться, выбрав в меню "Сводка". Окно состоит из меню и четырёх панелей:



Меню позволяет выбрать одно из действий. Справа находится опция редактирования настроек текущего пользователя (смена пароля), и кнопка выхода.

Изменение собственной учетной записи

Имя пользователя (логин)

E-mail пользователя

Пароль

Повторите пароль

Роль

ADMIN

Закрыть Сохранить изменения

Четыре панели отображают различную статистическую информацию о работе WNAM на текущий момент. Верхние два графика, "Трафик пользователей, Мб" и "Подключения пользователей" отображают суммарную статистику по трафику и подключениям к системе за последние сутки. Отображаемые значения могут отличаться от реальных вследствие работы алгоритмов сглаживания графика при его отрисовке. Также работа графика зависит от возможной разницы в системном времени и временной зоне на сервере WNAM и на компьютере с браузером, откуда ведется работа с интерфейсом.

Нижняя левая панель отображают статистику по количеству настроенных в системе объектов, зарегистрированных пользователей, обработанных событий, событий по рекламе и СМС с момента последнего запуска программы. Полную количественную информацию можно найти в отчётах.

Нижняя правая панель отображает состояние сервера, на котором выполняется WNAM, а именно загрузка процессора, памяти, диска сервера приложений. Внимание: в нормальном состоянии загрузка оперативной памяти может приближаться к 90%, и это нормально, так как операционная система Linux обычно поглощает всю имеющуюся оперативную память под буфера и кэши. Загрузка процессора не должна превышать 50%. Также отображается задержка ответа локального RADIUS-сервера, и время работы базы данных и самой программы WNAM.